

# Pavlin.si -> same zanimive stvari

Šola, MTB, potepanja, elektronika, foto

Višinski diagram	Manjka GPX zapis.
------------------	-------------------

## Gradec nad Mihovim

### Danilo Breščak: Gradec nad Mihovim

Kopija članka, ki je bil objavljen v Dolenjskem zborniku 1997: Gorjanci

“Ukradeno” brez vednosti avtorja

Strma pobočja Gorjancev nad Mihovim so močno razgibana in prerezana z vrsto dolin. Čeprav so geološke plasti nagnjene proti jugovzhodu in večina voda izvira na sončni strani hribovja, pa je nekaj izvirov, med njimi tudi kar izdatnih potokov, tudi na severni strani. Če omenimo le glavne, so to Klamfer, Šumeči potok, Pendirjevka in Kobila, Vrtljanski potok in izvir v območju kartuzije Pleterje. Med dolinami, po katerih so si svoj tok utrli potoki, smo seveda izpustili dolino Suhadol, kjer so se vode očitno umaknile v kraško podzemlje.

Razdrapani grebeni med Dolžem in Javorovico so zgrajeni iz dolomita, prav uporabnega gradbenega materiala, za kar imamo vse preveč očitne dokaze v vrsti kamnolomov in peskokopov, na čelu s tistim nad Cerovim Logom, ki že zdavnaj presega okvire normalnega, za pokrajino še sprejemljivega izkoriščanja.

Zadostna preskrbljenost celotnega območja z vodo, rodovitna zemlja v ravnini in strateško dobro zavarovane lege na grebenih so bili izrazito ugodni pogoji za naselitev.

Sledove prve poselitve na začetku 1. tisočletja pr.n.št., torej v pozni bronasti dobi, poznamo na vrsti zlasti višje ležečih pomolov na nadmorski višini nad 400 m.~ Ta naselja sodijo v sklop tako imenovane Ljubljanske skupine,= kjer smo priče gostejši naselitvi kot v predhodni Dobovsko-ruški skupini.

Povprašajmo se po vzrokih za naselitev tako visoko v hribih, kjer so vsakodnevni pogoji za bivanje in življenje neprimerno težji kot v dolini. Eden od njih, morda celo osnovni, je bil strah in z njim povezana skrb za varnost življenj in premoženja. 9. in 8. stoletje pr.n.št. sta namreč prinesli vrsto sprememb, novih impulzov in vplivov tako iz sredozemskega kot podonavskega in balkanskega prostora, morda celo naselitev oz. vdor novega prebivalstva.

Prazgodovinska naselbina na Gradcu nad Mihovim leži na nadmorski višini 593 m. Opredeljujemo jo kot tipično naselje na pomolu. Greben med dolinama Kobile in Pendirjevke je oblikovan v izstopajoč pomol z zelo strmimi, že po naravi težko dostopnimi oz. prehodnimi pobočji, ki strmo padajo proti zahodu, severu in vzhodu. Na južni strani, kjer greben izstopa iz masiva Gorjancev, je prostor sedlasto presekan. Na tem mestu opazimo umetno poglobljen izkopen jarek, ki pa ga je verjetno pripisati mlajši, poznoantični fazi poselitve. Izhodiščna točka za dostop na Gradec, ledino domačini imenujejo tudi "Na glavici", je vas Mihovo in nad njo ležeče vinogradniško območje na Kiri. Vas leži prav pod iztekom grebena, na katerega se povzpemo po "Laški", "Vlaški" ali tudi "Hrvaški" poti, ki mimo Gradca vodi naPrej do kasnoantične utrdbe Zidani gaber, se povzpne na Ravno goro in preko Zumberka povezuje dolini Krke in Kolpe v enoten prostor že od prazgodovine dalje.

Vas Mihovoje znana v arheološki literaturi po izjemno bogatem grobišču, kjer je izkopaval med leti 1899 in 1903 šentjernejski krojač, sicer pa starinokop in arheolog-samouk Ignac Kušljan. Odkril je okoli 400 grobov, ki časovno segajo od halštatskega preko latenskega do rimskega obdobja. Izjemno pomembne najdbe, ki najbolje dokumentirajo prehod iz keltskega v rimsko obdobje, so bile zaradi spleta okoliščin tedaj oddane v Naravoslovni muzej na Dunaj, kjer so še vedno shranjene.<sup>3</sup> Te najdbe so bile doslej osnova doktorske disertacije lani umrlega slovenskega arheologa Vinka Šribarja<sup>o</sup> in Avstrijca Helmuta Windla<sup>5</sup>, ki pa žal nista bili publicirani, ter v strokovnih člankih dr. Dragana Božiča.<sup>b</sup> Kljub Pečnikovemu in Kušljanovemu dobremu topografskemu poznavanju pobočij nad Mihovim pa lahko ugotovimo, da lokacije gradišča na Gradcu nista opazila. Pečnik sicer omenja prazgodovinsko naselje nad Mihovim, a je pri tem mislil na lokacijo Grobišča na koti 697 m.<sup>7</sup> Naselje na Gradcu je bilo odkrito pri rekognosciranju ob kocu osemdesetih let.

V vzdolžni smeri (S-J) meri okoli 200 m, v prečni (V-Z) pa okoli 100 m. Prilagojeno je konfiguraciji terena. V celotnem obsegu je bilo obdano s kamnitim zidom, ki ga ob prečkanju opazimo kot nekoliko poudarjeno teraso. Zidana konstrukcija sicer pripada mlajši, to je kasnoantični fazi poselitve, možno pa je, da je sledila starejšemu zemljenemu nasipu. Brez detajlnejših raziskav tega ne moremo z gotovostjo trditi. Teren se od zahodnega roba naselja dvigne do vrha grebena za 25, nato pa spusti do vzhodnega roba za 20 m. Na pobočjih znotraj naselja je vidnih več manjših in dve večji terasi, v katerih lahko zaznamo posamezne poselitvene prostore. Vhod v naselje je bil z južne strani, kjer je preko sedla dostop najlažji, vendar paje bil tu v obrambo vključen strm kucelej. Pred njim sta v dnu sedla dva manjša prečnajarka, ki sta verjetno del kasnoantičnega utrjevanja.

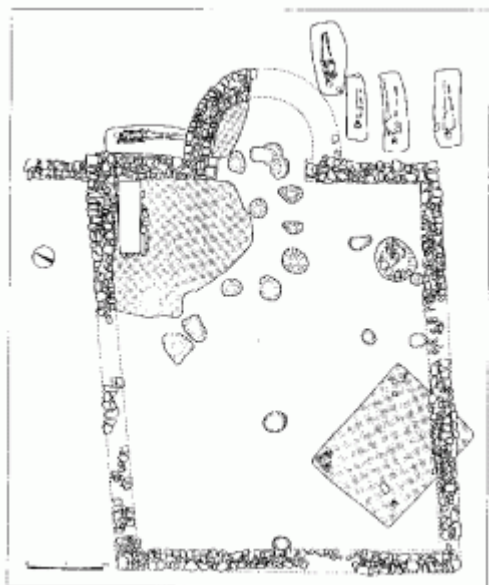
### **Potek raziskav**

V letu 1987 se je Inštitut za arheologijo SAZU v okviru raziskav poznoantičnih poselitvenih točk v Sloveniji lotil rekognosciranja in sondiranja pobočij Gorjancev nad Mihovim, v arheološki literaturi poznano kot območje Zidanega gabra.<sup>8</sup> Dr. Slavko Ciglencečki se je tedaj osredotočil prav na utrdbo na Zidanem gabru in v sondažnem raziskovanju odkril 22 m dolgo cerkev in razjasnil topografske okoliščine položajev, ki jih v svojih zapiskih omenja predvsem Kušljan.<sup>9</sup>

V istem letu je z raziskavami na Gradcu nad Mihovim pričela tudi ekipa Zavoda za varstvo naravne in kulturne dediščine pod vodstvom Danila Breščaka. Najprej smo

izkopali tri sonde. S prvo, na vrhu kuclja nad vhodom v naselje z južne strani, smo hoteli razjasniti domnevo dr. Vinka Šribarja, daje na tem mestu stal srednjeveški stolp Hohenau. Ugotovili smo, daje oblika zemljišča povsem naravna in brez kakršnihkoli sledov gradnje ali utrjevanja. V drugih dveh sondah, ki smo ju izkopali na vzhodnem pobočju, smo v tanki humusni plasti naleteli na nekaj prazgodovinskih črepinj brez konkretnega arheološkega konteksta. Četrta, ki smo jo locirali povsem na severnem robu naselja, je pomenila "zadetek v polno".

Pred pričetkom izkopavanja je bilo na tem mestu videti ali, bolje, slutiti obsežno grobljo, v kateri smo odkrili polkrožen, s kvalitetno apneno malto grajen kamnit zid. Sonda, ki smo jo kopali v pozni, deževni jeseni, je bila premajhna, da bi lahko dalajasne podatke o najdbi in njenem pomenu. Ze tedaj pa smo poleg kosov antičnih opek in korcev našli tudi odlomke prazgodovinske keramike. Zato smo v letu 1988 z raziskavami nadaljevali in odkrili severno polovico zgodnjekrščanske cerkve s polkrožno apsido. V severozahodnem vogalu smo našli zidano grobnico z razmetanim skeletom, pokrito z masivnim monolitnim kamnitim pokrovom. Ob tem smo odkrili tudi obilico prazgodovinske in nekaj poznoantične keramike. Zaradi izjemnosti najdbe smo z deli nadaljevali še v letu 1989 ter odkopali celotni tloris cerkve, pri tem pa odkrili tudi tloris pravokotne hiše iz poznobronaste dobe, vrsto prazgodovinskih jam-stojk za pokonci stoječa bruna neke nosilne konstrukcije in osem kasnoantičnih grobov.



Slika 1: Tloris izkopnega polja s poselitvijo iz poznobronaste dobe (hiša in jame za stojke) in poznoantično pokopališko cerkvijo z grobovi. (Risala: A. Fortuna)

Zaradi boljšega pregleda bom v nadaljevanju razdelil obravnavo po posameznih sklopih: prazgodovinska poselitev in pripadajoča materialna kultura, zgodnjekrščanska cerkev in utrdbeni sistem, skeletni poznoantični grobovi in skromni pridatki v njih ter na koncu še obravnava kovinskih najdb, ki so bile izven arheoloških raziskav odkrite na nedovoljen in nestrokovnen način z detektorjem za kovine.

## Prazgodovinska poselitev

Fazo prazgodovinske poselitve predstavlja utrjeno gradišče na pomolu. Obsega vrhnje terase in kopast vrh grebena nad dolino Kobile na vzhodni strani in stransko dolino, ki se navezuje na dolino Pendirjevke na zahodni strani. Stopnje utrjevanja naselbine v tem časovnem obdobju (10. do 9. stoletje pr.n.št.) podrobneje ne poznamo, saj na nasipu nismo opravljali raziskav. Posamezne terase znotraj tega prostora so bile prav gotovo prirejene za postavitev stanovanjskih objektov. Sledov manjših izravnjav v sicer nagnjenih pobočjih je precej, verjetno pa so bile nekatere od njih izkopane in prirejene za bivanje tudi v mlajši fazi poselitve, to je v času pozne antike, ali pa so tedaj uporabljali starejše, že v prazgodovini izdelane terase. Tudi tega vprašanja namreč še ni mogoče natančno opredeliti, saj bi bile za to potrebne dodatne arheološke raziskave.

Podrobneje lahko to fazo poselitve dokumentiramo le na severovzhodnem delu platoja, kjer se teren že skoraj izravna. V območju izkopa kasnoantične cerkve so se namreč pod nivojem zidov pojavile prazgodovinske naselbinske strukture, ki jih lahko opredelimo kot:

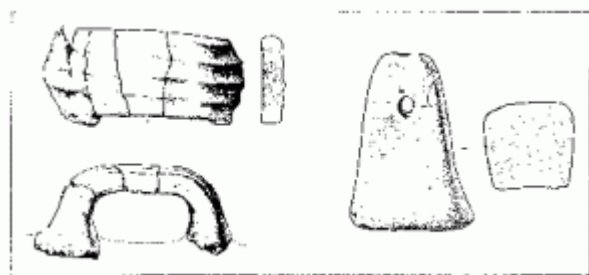
- stanovanjsko hišo,
- večje število jam za kole neke podporne konstrukcije v neposredni bližini oz. v povezavi s stanovanjsko hišo.

Vse ostanke teh naselbinskih struktur smo lahko na terenu opazovali in dokumentirali kot vkope v osnovo, ki jo sestavljajo dolomitni peski.

Hiša je v tlorisu merila 3 x 4 m, njena orientacija pa je SV - JZ v smeri daljše stranice, to pomeni najbolj ugodno pozicijo objekta glede na stopnjo osončenosti. Hišo je v vzhodnem delu presekala temeljni zid cerkve in jo poškodoval. O konstrukciji gradnje nam govori nekaj odkritih elementov. V prvi vrstije to v peščeno osnovo vkopan temeljni jarek, širok do 20 cm in globok do 15 cm, v katerega so bila položena ležeča temeljna bruna. Po analogijah lahko domnevamo, da so stavbo nosila močnejša pokončno postavljena bruna na vogalih, vmes pa je bil izdelan preplet iz debelejših in drobnejših pokončnih in horizontalno prepletenih vej. Da bi v hiši zagotovili primerne bivalne razmere, je bil preplet oblepljen z ilovnatim premazom. V njej je bil le en prostor. Sredi hiše položena skupina kamnov kaže na obstoj ognjišča, najdeni odlomki hišne keramike pa na dogajanje okoli njega. Hiša je končala v požaru, o čemer pričča množica ostankov opečene gline, v katerih so vidni sledovi odtisov vejnatega prepleta. V izkopnem polju, ki je bilo prilagojeno velikosti kasnoantične cerkve, smo odkrili osemnajst v peščeno osnovo vkopanih jam. Le v eni od njih bi morda lahko domnevali konstrukcijo ognjišča ali, boljše, kurišča na prostem, v vseh ostalih pa lahko vidimo jame za stojke nekega na hišo vezanega nadstreška. V jamah smo odkrili kamne, ki so služili za oblaganje in dodatno utrditev stojk.

Kot že rečeno, smo v hiši in v enotni plasti okoli nje odkrili obilo fragmentov prazgodovinske naselbinske keramike, med njimi tudi zelo masiven ročaj glinaste pekve, pokrova, pod katerim so na razgretem ognjišču pekli kruh, del oboda ognjiščne kozice, podstavka, na katerem so v glinenih posodah kuhali hrano, dele ustij, ostenja in dna keramičnih posod različnih oblik in kvalitete lončarske obdelave z značilnimi plastično oblikovanimi rebri z vtisi, ročaji in bradavicami, kar predstavlja značilno

ornamentiko na posodju iz tega časovnega obdobja.



Slika 2: ročaj pekve in glinasta utež za obtežitev niti pri tkanju na statvah. (Risala: A. Fortuna)

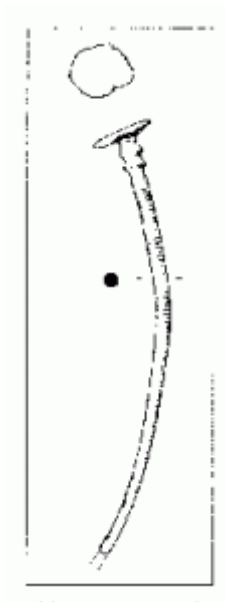
Za kronološko opredelitev najdišča so posebej pomembni fragmenti fasetiranih ustij skodel ali latvic, posebno pomembna pa je edina kovinska najdba, ki smo jo ob izkopavanju lahko opredelili kot prazgodovinsko. Gre za bronasto okrasno iglo s sploščeno bikonično glavico, dvema odebelitvama pod njo in s tremi nizi drobnih vrezov. Iz slovenskih najdišč pozne bronaste dobe (9. do 8. stoletja pr.n.št.) povsem enake igle ne poznamo, podobne pa so znane iz Metlike, "Krupač"= in Vzhodnih Alp, kjer je podoben predvsem tip Limberg.

Še najbolj podobno najdemo med izdelki livarne bronastih predmetov na Kalniku, "ki je naši skoraj identična. Strokovna literatura pozna zanje skupno ime igle s češko profilacijo ter detajlnejšo tipološko delitev, kronološko pajo uvpčamo na konec Bd D do Ha A, kar ustreza tudi našemu rimerku. Tudi keramične najdbe iz iste plasti namreč govorijo za isti čas, to je 9. do 8. stoletje pr.n.št.

Sledov naselitve v starejši in mlajši železni dobi na Gradcu ne poznamo, prav tako tudi nimamo najdb iz antike.

### **Poselitev v času pozne antike**

Območje je postalo strateško zanimivo v obdobju pozne antike, v drugi polovici 5. in 6. stoletja n.št., ko so se življenjske in varnostne razmere zopet bistveno poslabšale. Obsežno število naselij, zaselkov in kmetij ter pripadajočih grobišč prvih treh stoletij je bilo zaradi pogostih vpadov Ijudstev čez meje imperija močno zmanjšano. Zadnje obdobje miru je na Dolenjskem zelo dobro dokumentirano z gradnjo vile rustike v Zloganju pri Škocjanu, '5 ki je z novci datirana v drugo polovico 4. stoletja oz. v čas vladanja Constansa. Zanimivo je, da pri tem izkopavanju razen novcev in kosov tubulature in strešne opeke nismo našli nobene premične opreme te, tudi s hipokavstvom opremljene stavbe.



Slika 3: bronasta  
igla. (Risala: A.  
Fortuna)

Podobne kose korcev in celo tubusov pa smo našli med izkopavanjem na Gradcu nad Mihovim. Ali jih lahko upoštevamo kot neposreden dokaz o selitvi staroselcev pred prihajajočimi germanskimi plemeni s krške ravnine in Šentjernejskega polja v strma in težko dostopna pobočja Gorjancev? Zakaj ne!? Obsežnejša izkopavanja hi to domnevo gotovo podkrepila z novimi materialnimi dokazi.

Poznoantično gradbeno fazo na Gradcu nad Mihovim predstavlja enoladijska zgodnjekrščanska cerkev s polkrožno apsidno. Pod tanko plastjo gozdne ruše smo odkrili njen celoten tloris. Merila je 9,40 x 10,70 m, skupaj z apsidno pa je bila dolga 13,70 m. Ponekod je ohranjena le ena ali dve temeljni vrsti kamnja, vzhodna stena ladje in ostanek apside pa je ohranjena do 70 cm visoko. V primerjavi z velikostjo objektaje bilo ruševinske plasti zelo malo. Kot smo izvedeli od domačinov z Mihovega, so pred desetletji tu kopali kamenje. in ga vozili v vas za zidavo hiš. K temu jih je vodilo dejstvo, da v okolici vasi ni primerne gradbenega kamna za zidavo. Vedeli pa so, da je "Na glavici" (tako domačini tudi imenujejo ledino) nekoč stala "štala". Objekt so tako pravzaprav poznali, le vedeli niso, da gre za cerkev. Z njenega območja so po najbližji poti po severnem pobočju pomola z Gradca vozili verjetno kar precejšnje količine kamnja in iz njega gradili svoje hiše na Mihovem.

Pri izkopavanju nismo odkrili nobenih zanesljivih gradbenih elementov cerkve, niti ni ohranjen nivo tlaka, niti vhod, niti temelj oltarne mize. Cerkev je orientirana v smeri SV-JZ, z odklonom proti severu za 55°. Orientacijo je deloma pogojevala tudi lokacija sama. Na zahodni strani se teren strmo dviguje, zato je bilo za vhod v ladjo na tem mestu malo prostora. Poleg tega je del zidu, v katerem bi zaradi cezure v zidavi lahko videli vhod, izmaknjen iz osi ladje. V severozahodnem zidu cerkve, ki je najslabše ohranjen, je v prečni osi ladje del, kjer prav tako manjkajo kamni, in morda bi na tem mestu lahko videli vhod. Glede na to, da se ni ohranil niti prag niti kak drug element vhoda, je zaenkrat vse lahko le na stopnji domnev, v nadaljnjem študiju primerjalnih

objektov iz istega časovnega obdobja pa bi morda lahko našli čvrstejše oporne točke in pravilnejšo razlago. Vhod na eni od daljših stranic cerkve bi pričakovali prav zaradi mikrogeografskih razmer na zemljišču.

Ob zidovih cerkve smo našli drobce rumenega ravnega stekla, kar govori o zasteklenih oknih. Kamenje kot gradbeni material so morali pripeljati iz doline, apneno malto pa so mešali s peskom, iz katerega je zgrajen celoten hrib in so ga nakopali kar na lokaciji cerkve same. O tem pričajo odlomki prazgodovinske keramike, ki so bili umešani in sprijeti v malto.

Na severovzhodnem vogalu cerkve je vzhodni zid podaljšan preko vogala ladje in je služil kot oporni zid na statično najbolj problematičnem mestu, saj stoji povsem na robu naselbinske terase, tik nad zelo strmim pobočjem.

## Grobovi

V severovzhodnem vogalu cerkvene ladje smo odkrili zidano grobnico. Zgrajena je bila iz rezanega lehnjaka, ki so ga prinesli iz doline Pendirjevke ali Krke, pokrita pa je bila z masivnim monolitnim pokrovom. V grobu je bil delno ohranjen skelet moškega, starega med 50 in 60 let. Na vrhu pokrova smo sicer našli bronasto fibulo, ki jo lahko datiramo v 4. stoletje n.št., vendar pa to ni zanesljiv podatek za datacijo tega groba, ki je bil sicer brez pridakov. Težko je namreč pravilno razumeti nastanek tega groba. Že dejstvo, da je edini pokop v cerkvi, daje pokojniku nek poseben pomen. Domnevamo lahko, da je bil s cerkvijo tesneje povezan, morda kot duhovnik. Brez dvomaje bil grob zgrajen kasneje od nastanka cerkve same. Grobnico so pokrili z monolitnim blokom iz peščenca, kakršnega poznamo najbliže s pobočij Gorjancev nad Kostanjevico. Več sto kilogramov težak pokrov je bil skrbno obdelan in ima obliko na pol prerezanega valja. V sredini stranskih ploskev sta vklesani dve manjši vdolbini, v kateri so s pomočjo kavljev pritrdili vrvi in ga s pomočjo škripčevja postavili na svoje mesto. Tudi transport od nahajališča kamna do grobnice na Gradcu ni bil enostaven.

Najdiščne okoliščine in ne nazadnje tudi teža pokrova kažejo, da grob pred tem ni bil nikoli odprt, izropan ali poškodovan. Toda kosti niso ležale na svojem mestu, ampak so bile razmetane po grobu.

Mogoča razlaga, ki se ponuja na podlagi teh opažanj, je, da je šlo v tem primeru za naknaden prekop skeleta, ki pa iz nam nepoznanih razlogov ni bil prenesen v celoti. Cerkev, s tem pa tudi groba, na tem mestu nikakor ne moremo datirati pred koncem 5. ali še verjetneje začetkom 6. stoletja. Postavlja se tudi vprašanje, v kakšnem odnosu do pokojnika, če sploh v kakšnem, je bronasta fibula, ki je bila odkrita na vrhu kamnitega pokrova. Ali je bila na to mesto postavljena namenoma ali pa se je na tem mestu znašla kasneje in povsem naključno?

Na vzhodni strani cerkve smo odkrili in v celoti izkopali še pet skeletnih grobov, dva pa smo zgolj ugotovili v profilu izkopa. Zaradi dreves izkopnega polja nismo razširjali. Grob 2 je ležal tik ob severovzhodnem zidu cerkve in se dotikal apside. Tudi ostali štirje skeleti so ležali blizu cerkve, vendar se skeleti zidov niso neposredno dotikali.

Poleg že omenjene kolenčaste fibule, najdene na pokrovu groba 1, smo v ostalih grobovih našli le še železno pasno spono v moškem grobu ter uhan in nekaj perl

ogrlice v ženskem grobu.

Vsi skeleti so bili antropološko obdelani (Tatjana Tomazzo-Ravnik z Biotehniške fakultete v Ljubljani, za kar se ji tudi na tem mestu najlepše zahvaljujem), analiza pa kaže naslednjo sliko: dva sta pripadala moškima, starima med 50 in 60 let, trije ženskam, starim med 30 in 40 let, 45 in 55 let oz. 50 in 60 let. Čeprav je vzorec zelo majhen, lahko govorimo o starostno zelo heterogeni populaciji.

Na Gradcu nad Mihovim na drugih mestih, razen na severovzhodnem pomolu nismo nikjer opazili ostankov kamnitih grobelj, v katerih bi lahko slutili skrite ostanke zidanih objektov. To bi kazalo na uporabo lesenih gradenj. V cerkvi in grobovih okoli nje lahko vidimo pokopališko cerkev, ki je bila nedvomno v povezavi z utrdbo na Zidanem gabru, dobrih dvajset minut hoda višje v pobočjih Gorjancev, prav tako ob Laški poti.

### **Kovinske najdbe**

Izven načrtnih arheoloških raziskav na Gradcu nad Mihovim je bilo na nedovoljen in nestrokovno način z iskalcem kovin najdenih še osem kovinskih predmetov, ki jih je najditelj pokazal, nato pa oddal Inštitutu za arheologijo SAZU v Ljubljani. Podrobnejši najdiščni podatki so nezanesljivi, prav tako ostaja dvom o tem, ali je najditelj res oddal vse najdbe s te lokacije. Predmeti po vsej verjetnosti izvirajo iz grobov, saj sta med njimi tudi dve pasni sponi in prstan. V vsakem primeru gre za grobe poškodbe arheološkega najdišča, saj so selekcionirani predmeti (gre le za kovinske najdbe, ki jih odkrije detektor) vzeti iz konteksta ostalih najdiščnih okoliščin in jih je mogoče interpretirati le v omejenem okviru (tipološko, kronološko). Najdbe so bile izročene Zavodu za varstvo naravne in kulturne dediščine Novo mesto, po obdelavi pa bodo hranjene v Dolenjskem muzeju v Novem mestu.

Ob tem velja opozoriti na v zadnjem času kar močno razširjeno nepooblaščno uporabo detektorjev na znanih arheoloških najdiščih, od katerih imajo nekatera pravni status kulturnih spomenikov. V takih primerih gre za kazniva dejanja.

### **Sklep**

Za hip se pomudimo še pri vprašanju antične in poznoantične poselitve Gorjancev. Po vključitvi današnje Dolenjske v meje rimske države je to območje upravno pripadalo provinci Pannonii Superior. Sledil je proces romanizacije staroselskih, iliro-keltskih prebivalcev. V mestih je to potekalo dosti hitreje kot v ruralnih, od glavnih komunikacij odmaknjenih območjih. To še zlasti velja za Dolenjsko. Glavna najdišča iz zgodnjorimskega obdobja predstavljajo pretežno grobišča. Naselbine so bile locirane na strateških položajih ob cestah: Praetorium Latobicorum in Municipium Flavium Latobicorum Nevioudunum (Trebnje in Drnovo pri Krškem), ob glavni prometni žili tedanjega časa, itinerarski cesti Emona - Siscia. Ob njej so bili, kakor so pokazala arheološka zavarovalna raziskovanja ob gradnji magistralne ceste Ljubljana - Zagreb" ob koncu petdesetih let, številni zaselki, vile rustike in posamezne hiše. Ob gradnji nove avtoceste lahko na tej trasi pričakujemo še veliko novih podatkov. Na podeželju poznamo pretežno le grobišča, ne da bi poznali tudi pripadajoče naselbine.



Če se poskušam omejiti le na območje Gorjancev in njihovega gričevnatega predgorja, ne morem mimo grobišč na Mihovem in Verdunu pri Stopičah, ki sta s pojavom orožja v grobovih velika posebnost, ki kaže na keltsko duhovno izročilo. Med vrsto manjših grobišč, kot so v Stranski vasi,=’ Suhadolu, Mrzlavi vasi, Jugorju (Luža), izstopajo najdbe antičnih lapidarnih spomenikov, saj so sicer na podeželju zelo redke. Omenimo lahko zgornji del nagrobnika z orlom in delfinoma iz Dolenjih Lakovnic, fragmentiran napis iz Podgrada, portretno glavo in pokrov skrinje pepelnice iz Velikih Brusnic.

Drugačna je situacija na območju Brežiških vrat, ki so bila pod nadzorom municipija Neviodunuma. Mestno naselbino je napajal vodovod, ki je dovajal vodo iz vasi Izvir pod Gorjanci, močnejšo stavbo oz. skupek stavb poznamo na območju cerkve in pokopališča na Velikih Malencah, v Ribnici je nekdanja rimska poštna postaja Romula. Na prostoru med Čatežem in Jesenicami na Dolenjskem, kjer je na zelo ozkem prostoru med Krko oz. Savo in prvimi pobočji Gorjancev potekalo včasih zelo burno zgodovinsko dogajanje, smo vsako leto priča novim odkritjem, izjemno zahtevno pa bo arheološko delo ob gradnji avtoceste.

V isti časovni in kulturni okvir sodijo tudi grobišča v Žumberku. Značaj grobnih najdb z grobišča na Gornji vasi kaže na tesnejšo povezanost z območjem v dolini Krke kot s tistim v dolini Kolpe in Siscio.

Po padcu rimske države se je slika poselitve močno spremenila, saj o življenju v dolini skorajda nimamo podatkov, če že, potem le v okviru utrjenih, z zidovi zavarovanih naselij. Ob izteku Krke poznamo utrjen plato na Velikih Malencah, neposredno nad izlivom Krke v Savo je bila postojanka na Čateškem griču, na Gorjancih pa le še Zidani gaber, Gradec na Mihovim ter Mihovo samo z bližnjo okolico (Cerov Log, Gorenje Vrhpolje).

Skromne in maloštevilne so tudi najdbe, ki govore o obdobju preseljevanja ljudstev. Gre le za nekaj predmetov s Tolstega Vrha, Velikega Orehka pri Stopičah in Bele Cerkve,<sup>3</sup> ki jih stroka povezuje s kratkotrajno prisotnostjo Langobardov.